

# ES 100 ZP



|   |                            |           |           |
|---|----------------------------|-----------|-----------|
| Deckensektionaltor                          | Betriebsanleitung          | DE        | 2         |
| Overhead Sectional Door                     | Instruction manual         | EN        | 9         |
| Porte sectionnelle à refoulement au plafond | Mode d'emploi              | FR        | 16        |
| <b>Takskjutport</b>                         | <b>Bruksanvisning</b>      | <b>SE</b> | <b>23</b> |
| Ledshejseport                               | Brugsvejledning            | DK        | 30        |
| Leddheisport                                | Bruksanvisning             | NO        | 37        |
| Lamellinosto-ovi                            | Käyttöohje                 | FI        | 44        |
| Verticaal openende sectionaaldeur           | Gebbruiksaanwijzing        | NL        | 51        |
| Portone sezionale a soffitto                | Istruzioni per l'uso       | IT        | 58        |
| Brama segmentowa górna                      | Instrukcja użytkowania     | PL        | 65        |
| Потолочные секционные ворота                | Инструкция по эксплуатации | RU        | 72        |
| Mennyezeti szekcionált kapu                 | Használati utasítás        | HU        | 79        |
| Stropna sekcijaska vrata                    | Navodil za uporabo         | SL        | 86        |
| Stropna sekcijaska vrata                    | Upute za uporabu           | HR        | 93        |

## EG-överensstämmelsedeklaration

Enligt byggproduktdirektiv 89/106/EWG, bilaga III, 2, ii, möjlighet 2

Härmed försäkras vi, **Cardo Door Production GmbH**  
**Normstahlstraße 1-3**  
**D-85368 Moosburg, Germany**

att nedan angivna produkt som konstruerats och tillverkats av oss, liksom den modell som vi släppt ut på marknaden uppfyller grundläggande krav enligt byggproduktdirektivet 89/106/EWG.

## Produktbeskrivning

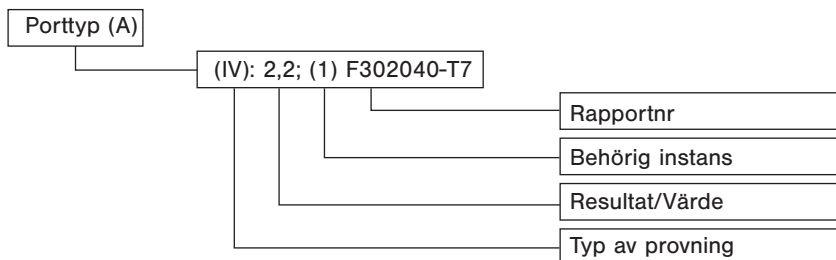
|          |  |
|----------|--|
| Funktion | Manuellt manövrerad garageport med vertikal portbladsöppning   |
| Modell   | Takskjutport   |
| Typ      | EuroclassicIso(ALD) - Euroflair Iso(ALD) - Euroframealu(LC) - Euroframecopper(LC) - Euroframewood(LC) - EurolineIso(ALD) - EurostyleIso(ALD) - EurotrendIso(ALD) - EurotwinIso(ALD) - G60Max(LE) |

## Tillämpade harmoniserade standarder

|                        |   |
|------------------------|---|
| DIN EN 12604:2000-08   | Portar - mekaniska aspekter - Krav  |
| DIN EN 12605:2000-08   | Portar - mekaniska aspekter - Provningsmetoder                                      |
| DIN EN 13241-1:2004-04 | Portar - Produktstandard - Produkter utan specificerat brandmotstånd eller rökskydd |

Följande provningar har genomförts av dessa behöriga instanser  
(Förklaring till uppgifterna inom parentes vid de individuella porttyperna)

## Exempel



## Förklaring

|  |  |   |
|--|--|---|
| A (I): 4; (1) F314414C<br>(II): 0; (1) F314414C<br>(III): 0; (1) F314414C<br>(IV): 1,8; (1) F302040-T5 | C (I): 4; (1) F314414F<br>(IV): 2,3; (1) F302040-T6<br>D (I)*: 2; (3) 24030252<br>* med gångdörr | E (V): -; (2) 71342698<br>L (VI): -; (2) 028-71380433 |
|--|--|---|

## Behörig instans

|  |
|--|
| (1) SP Swedish National Testing and Research - Box 857 - SE-50115 Borås, Sweden, rapportnr |
| (2) TÜV SÜD Product Service GmbH - Ridlerstraße 65 - D-80339 München, Germany, rapportnr   |
| (3) IFT Rosenheim - Theodor-Gietl-Straße 7-9 - D-83026 Rosenheim, Germany, rapportnr       |

## Typ av provning

|   |  |
|---|--|
| (I) EN12424 Portar - Motstånd mot vindlast, klass   | (IV) EN12428 Portar - Termisk transmission W/(m²K) |
| (II) EN14425 Motstånd mot inträngande vatten, klass | (V) Mekanisk stabilitet                            |
| (III) EN12426 Portar - Luftgenomtränglighet, klass  | (VI) produktionsövervakning                        |

Wolfgang Schulz, verkställande direktör  
Moosburg, den 01.01.2011

*Wolfgang Schulz*

# Översättning ur originalinstruktionsbok

## Innehållsförteckning SE Svenska

|   |       |
|---|-------|
| EG-överensstämmelsedeklaration . . . . .              | 23    |
| Inledning . . . . .                                   | 24    |
| Produktbeskrivning . . . . .                          | 24    |
| Om den här bruks- och monteringsanvisningen . . . . . | 24    |
| Symbolanvändning . . . . .                            | 24    |
| Avsedd användning, garanti . . . . .                  | 24    |
| Informella säkerhetsåtgärder . . . . .                | 24    |
| Säkerhetsanvisningar . . . . .                        | 24    |
| Säkerhetsanvisningar för montering . . . . .          | 24    |
| Portens säkerhetsanordningar . . . . .                | 24    |
| Förvaring . . . . .                                   | 25    |
| Monteringsförberedelse . . . . .                      | 25    |
| Ytskydd . . . . .                                     | 25    |
| Montering . . . . .                                   | 25-27 |
| Driftstart . . . . .                                  | 28    |
| Manövrering . . . . .                                 | 28    |
| Skötsel . . . . .                                     | 28    |
| Åtgärda störningar . . . . .                          | 28    |
| Underhåll . . . . .                                   | 28    |
| Ytterligare anvisningar . . . . .                     | 28    |
| Tekniska data . . . . .                               | 28    |
| Demontering, avfallshantering . . . . .               | 28    |
| Reservdelslista . . . . .                             | 29    |

## Inledning

Innan montering och användning ska bruksanvisningen och monteringsplanen läsas igenom noggrant. Beakta ovillkorligen bilder och anvisningar.

Spara monteringsplan och bruksanvisning för framtida användning.

## Produktbeskrivning

Takskjutporten består av vågräta sektioner anpassade till öppningsbredden.

Porten monteras i sidokarmarnas löpskenor upp till/ned till med tandemlöprullarna och styrrullarna. Porten öppnas uppåt med löpskenekurvorna och förs vidare uppåt/bakåt på taklöpskenorna. Porten är tätad runt om med gummiprofilätningar.

Som standard har porten inbrotts hinder (WK2 enligt NEN 5096 och ENV 1627). Undantagna är portar med gångdörr, glasenheter, takanslutningsbeslag och utförande i aluminiumram.

**För WK2 måste låset vara utrustat med en proficylinder som har borrh- och dragskydd (klass P2 BZ - DIN 18252 eller klass 4 - EN 1303). Alla WK2-relevanta delar markeras med följande symbol:**



Alla takskjutportar är lämpliga att utrusta med Normstahl portautomatik Magic 600 och Magic 1000.

Stålbeklädnader är brännlackerade med polyester från fabriken och behöver inget extra skydd.

Träbeklädnader är förimpregnerade från fabriken och måste efterbehandlas för ett permanent skydd.

Förpackning: Endast återvinningsbara material används. Förpackningar lämnas

för avfallshantering på ett miljövänligt sätt enligt de lagstadgade föreskrifterna och möjligheterna på plats.

## Om den här bruks- och monteringsanvisningen

Monteringsplan och bruksanvisning hör ihop. I monteringsplanen finns piktogram som hänvisar till kompletterande texter. Med förbehåll för ändringar vad gäller teknik och bilder.

## Portvarianter

Takskjutporten i standardutförande kan med alternativet lågt karmöverstycke byggas om till en port med lågt karmöverstycke.

Följ följande symbol om du vill montera en **standardport**: alla monteringssteg med ett "s" och utan bokstäver.



Följ följande symbol om du vill montera en **port med lågt karmöverstycke**: alla monteringssteg med ett "n" och utan bokstäver.



Portar med låsanordning markeras med "v".



## Symbolanvändning

I den här bruksanvisningen används följande symboler:



**SE UPP:** Varnar för risker för personer och material. Att ignorera anvisningarna som markerats med denna symbol, kan leda till svåra personskador och materiella skador.



**OBS:** Varnar för materiella skador. Att ignorera anvisningarna som markerats med denna symbol, kan leda till materiella skador.



**ANMÄRKNING:** Tekniska anvisningar som måste beaktas särskilt.

## Avsedd användning, garanti

Denna garageport är avsedd att användas för enkelgarage i familjshushåll.

Om inte tillverkaren i samtliga fall skriftligen godkänt

- om- eller tillbyggnader
- användning av reservdelar som inte är originaldelar
- reparationer utförda av företag eller personer som inte auktoriserats av tillverkaren

kan detta leda till att garantin och garantiåtaganden upphör att gälla.

Garanti 10 år på portbladet från och med fakturadatum. Färgförändringar, som kan uppträda med tiden, är uteslutna från garantianspråk.

För skador som är ett resultat av att bruksanvisningen inte följts ansvarar ej.

Vid frågor, ange referens- och serienummer samt modellbeteckning enligt typskylten på portbladet.

## Informella säkerhetsåtgärder

Se till att det i portens närhet finns anvisningar om hjälpåtgärder i händelse av ett tekniskt fel på porten och/eller tillhörande anordningar. Tips: Sätt upp monteringsplan och bruksanvisning synligt i ett skyddsfordral invändigt på eller bredvid porten.

## Säkerhetsanvisningar



### ALLMÄNNA SÄKERHETSANVISNINGAR

Porten får endast manövreras när sikten över hela rörelseområdet är fri. Ta hänsyn till andra personer inom arbetsområdet vid manövrering.

Otillåtna aktiviteter vid användning av en port:

- Att gå eller köra igenom en port som rör sig.
- Att lyfta eller skjuta föremål och/eller personer med hjälp av porten.
- Vindlast kan inkräkta på portbladets säkra rörelse.

Man kan låsa upp och öppna en stängd port inifrån genom att manövrera upplåsningsspaken och lyfta upp låshandtaget.

## Säkerhetsanvisningar för montering



**SE UPP:** Låt utbildat fackfolk utföra monteringen och med hjälp av minst två personer.

Bärförmågan och lämpligheten hos den byggnad där porten ska installeras, ska kontrolleras och intygas av sakkunnig personal.

Porten måste fästas säkert och fullständigt i alla fästpunkter. Takupphängningar ska ha två skruvar per fästpunkt. Fästelementen ska väljas efter stödkonstruktionens beskaffenhet, så att varje fästpunkt står emot minst 800 N dragkraft.

Om dessa krav inte uppfylls finns risk för person- och saksador genom att porten faller ned eller rör sig okontrollerat.

När fästhål borrar får varken byggnadens statik eller elektriska, vattenförande eller andra ledningar skadas.

Stötta upp en port säkert som inte är fastsatt.

Tillämpliga arbetarskyddsföreskrifter ska beaktas och barn ska hållas på avstånd under monteringen.

Skaderisk av vassa kanter! Bär handskar.

## Portens säkerhetsanordningar



**SE UPP:** Garageporten är utrustad med följande säkerhetsanordningar. Dessa får inte tas bort och inte heller får deras funktion inskränkas.

Gångjärnsskydd som skydd mot klämning. Låshandtag (handtag för att låsa upp och öppna porten inifrån).

Upplåsningsspak (för manuell upplåsning infifrån).

Fjäderbrottsäkring (skydd mot störtning vid fjäderbrott).

## Förvaring

Fram till monteringen måste porten lagras väderskyddat.

## Monteringsförberedelse

Portöppning och garagegolv måste vara lod- och vågräta.

Montera porten endast i torra garage.

**ANMÄRKNING:** Lackering får bara utföras enligt anvisningarna i kapitlet Tekniska data. Följ miljöskyddsbestämmelserna.

## Ytskydd

- Se upp vid maskering av lackerade ytor. Skyddstejp kan skada lacken.
- Lägg portelement på ett lämpligt underlag (papp e.d.) för att skydda ytan.
- Skydda lackerade ytor och portbeklädnad mot smuts, särskilt mot murbruk och kalkstänk.
- Behandla träbeklädnader med vanlig träskyddslasyr eller trälack för ett permanent skydd av träpanelen. För att förhindra att träet slår sig ska man stryka in- och utsida samtidigt. Stryk endast på torrt trä.

## Montering

De siffror som står framför arbetsmomenten hänvisar till monteringsplanens respektive bilder.

Läs noggrant och fullständigt igenom bruksanvisningen och de säkerhetsanvisningar som står där, innan monteringen påbörjas. Om det föreligger oklarheter ska du kontakta din servicepartner innan arbetet inleds.

Smådelar är viktiga! Beakta dem vid montering!

WK2-relevanta delar är markerade i bruksanvisningens bilddel!



### 1 Leveransomfattning (standardutförande)

Färgmarkerade delar ingår endast i leveransen till portar med låsanordning.

Det går att köpa extra fästmaterial.

### 1n Alternativ lågt karmöverstycke

### 2 Verktyg som behövs

### 3 Förberedelser inför monteringen

- Ta bort kartong A och B med tillbehör.
- Skruva av transportsäkringarna (015).

**ANMÄRKNING:** Det krävs paletteringskruvar för att montera tandemhållarna (steg 14).

**ANMÄRKNING:** Placera portsektionen på ett lämpligt underlag (papp eller filt), för att undvika skador på portens yta.

**ANMÄRKNING:** Använd transportskyddet även som hanteringskydd för panelen!

### 4 Karmombyggnad för port med lågt karmöverstycke

Torsionsaxelskonsolerna (113/117) måste flyttas till sidokarmarna (103/107) på portvarianten med lågt karmöverstycke.

### 5 Ihopsättning av karmkonstruktionen

- Placera båda sidokarmarna (103/107) i rätt läge på garagegolvet.
- Trä på karmtätning (121/122).
- Fäst karmöverstycket (130) mellan sidokarmarna med hjälp av plåtskruvarna (024), beakta monteringsläget, karmöverstyckets vinkelräta ben måste vara uppåt.
- Använd tvärstaget (440) med buffertvinkel (445) som avståndshållare.

Om utrymmet är begränsat: Montera kurvelement, se bild 18n/18s.

### 6 Montering av hörnjärn

- Förmontera hörnjärnen (150) på sidokarmarna (103/107).

### 7-8 Montering av karmkonstruktionen



**SE UPP:** Säkra portramen, så att den inte kan falla.

- Rikta upp karmkonstruktionen (bild 6):
  - Ställ den mitt i öppningen
  - Kontrollera diagonala mått



**ANMÄRKNING:** Förutom att rikta upp porten med vattenpasset, måste vänster (103) och höger (107) sidokarm stå parallellt med varandra.

Karmöverstycket måste monteras parallellt med eller i linje med portbladet. Palla om så behövs under mittkonsolen med distansstycket (252) (253).

- Skruva fast porten i muren och i golvet med handkraft.
- Ta bort tvärstaget (440) med buffertvinkel (445).
- Kontrollera portens uppriktning (bild 6):
- Skruva fast porten.
- Karmöverstycke (130) längre än 3,25 m: Skruva fast två mittkonsoler (251) ovanför karmöverstycket (130) med ett avstånd på ca. 700 mm till portens mittpunkt.

### 8n Montering av brythjul



- Lossa muttern (046).
- Sätt brythjulet för lågt karmöverstycke (280) uppifrån på sidokarmarna (103/107).
- Dra åt muttern (046) och fäst med en plåtskruv (029).

### 8s Montering av det högra torsionsfjäderaggregatet



- Häng i det högra (röda) torsionsfjäderaggregatets (208) torsionsaxelhållare (217) uppifrån.

**ANMÄRKNING:** Vajeränden på vajerrullen måste hänga över i riktning mot garagets utsida.

### 9s Montering av det vänstra torsionsfjäderaggregatet



- Montera det vänstra (svarta) torsionsfjäderaggregatet (204) på samma sätt.
- Skjut kopplingen (245) mitt över torsionsaxeländarna gör en visuell kontroll av kopplingens hål (245).
- Dra åt kopplingsskruvarna (043) en aning på båda kopplingssidorna.
- Rikta upp torsionsrören i rät linje - Ställ in mellanlagret (255).

### 10-13 Montering av portbeklädnad

(Gäller endast alu-rampport, gå annars vidare till steg 14).



**SE UPP:** Torsionsfjäderaggregatens fjädrar är konstruerade för en beklädnadsvikt på 7 - 8 kg/m<sup>2</sup>. Det motsvarar en träbeklädnadstjocklek på 16 mm i gran.

Portar med en högre beklädnadsvikt (max. 10 kg/m<sup>2</sup>) eller tjockare beklädnad (max. 20 mm) får endast monteras, om det tagits hänsyn till detta vid beställningen. Om detta nonchaleras är ett fjäderbrott överhängande.

Fingerskydd vid stängning av porten: Håll avståndet enligt bild 12 eller vinklarna enligt bild 13 när portbeklädnaden kapas till och fästs. Annars saknas fingerskydd.

Håll dessutom sidoavståndet till karmtätningen när portbeklädnaden kapas till, bild 11.

### Den nedersta portsektionens beklädnad (301):

- Skruva av golvprofilen (369) (bild 10).
- Skruva fast beklädnaden.
- Skruva fast golvprofilen (369) igen.

## 14 Montering av den nedre portsektionen



### ANMÄRKNING:

Fästbockspositionen är olika beroende på typ av port:

- bild 14.1: använd fästbockarnas hål närmare portbladet vid alu-rampportar.
- bild 14.2: använd fästbockarnas yttre hål på Euro-porten.
- Olja in tandemhettornas (320 eller 325) styrbultar.



**ANMÄRKNING:** Beakta ovillkorligen tandemhettornas monteringsläge.

- Tryck på paneltätningen (381) uppifrån (endast Euro-port).

## 15 Portventilation öppen/stängd

### 16s Ihängning av vajrar



- Lossa båda sexkantsskruvarna (044) på båda fjäderspännhuvudena (230).
- Dra vajerändarna (060) nedåt.
- Sväng upp vajerlåset (359).
- Sätt i vajeröglan (061) i vajerlåset (359) och tryck in insticksbulten (358).
- Sväng tillbaka vajerlåset (359) ända till stopp.



**SE UPP:** Vajerlåset (359) måste vara helt stängt. Endast då är insticksbulten (358) låst och vajeröglan (061) säkrad.



**ANMÄRKNING:** Portsektionens avstånd till karmen kan ställas in genom att fästjärnen (353/357) förskjuts.



Bultar (358) måste smörjas!

### 16n Ihängning av vajrar på lågt karmöverstycke



- Rulla upp bärvajrarna för lågt karmöverstycke (272) och dra in dem längs med porten med vajeränden först nerifrån och upp till brythjulet för lågt karmöverstycke.
- Sväng upp vajerlåset (359).
- Sätt i vajeröglan (061) i vajerlåset (359) och tryck in insticksbulten (358).
- Sväng tillbaka vajerlåset (359) ända till stopp.



**SE UPP:** Vajerlåset (359) måste vara helt stängt. Endast då är insticksbulten (358) låst och vajeröglan (061) säkrad.



**ANMÄRKNING:** Portsektionens avstånd till karmen kan ställas in genom att fästjärnen (353/357) förskjuts.



Bultar (358) måste smörjas!

## 17 Montering av portsektion/-er

- Driv försiktigt in gångjärnsbultarna (336) i tandemhållarna (330) och fyll på olja i smörjhålet.
- Montera tandemhettorna och hållarna på samma sätt som förut (figur 14.3 /14.4 /14.5).

### 18s Stick på kurvelementen på löpskenan

### 18n

### 19s Montering av den övre portsektionen

### 19n

- Sätt i den övre portsektionen (304) och säkra den med en skruvtving (050).
- Driv försiktigt in gångjärnsbultarna (336).
- För in rullhållarna upptill (313/317) i kurvelementens övre löpprofiler (403/407) (figur 19s).



**OBS:** På port med lågt karmöverstycke måste rullhållarna bytas i monteringsituationen (bild 19n).

### Inställning av rullhållare

- Löprullens position (317) enligt bilden.
- Den övre portsektionen måste ligga an en aning mot karmtätningen.

### 20-21s Montering av taklöpskenor

### 20-21n



**SE UPP:** Stötta upp taklöpskenorna, så att de inte kan falla ner eller välta i sidled.

- Beakta tvärstagets monteringsläge.

### 22 Fastsättning av taklöpskenor i vägg eller tak

Bild 22 visar fem infästningsvarianter för det bakre fästet samt en alternativ infästning i mitten och fram.

#### 22.1 Takupphängning vid lågt tak

#### 22.2 Takupphängning vid högt tak

#### 22.3 Sidofäste oberoende av takhöjd

#### 22.4 Sidofäste på portar med lågt karmöverstycke

#### 22.5 Upphängning för skenkurva

Om det ingår i leveransomfattningen:

#### 22.6 Mittupphängning som triangelupphängning för breda och höga portar

- Uppriktning av taklöpskenor (413/417): vågrätt och vinkelrätt mot porten (kontrollera de diagonala mätten, bild 21n/21s).

Rikta upp och fäst taklöpskenorna (413/417) och kurvelementen (403/407) i taket på ett sådant sätt att löpskenornas övergångar är jämna och inte förskjutna.

### 23n Torsionsaxel för lågt karmöverstycke



- För in torsionsfjäderaggregaten (204/208) underifrån i torsionsaxelfästena för lågt karmöverstycke (285).
- Stick in fjädersprinten (286) som monteringshjälp i torsionsaxelsfästena för lågt karmöverstycke (285).



**ANMÄRKNING:** Vajerrullens vajerände måste vara utrullningsbar på översidan i riktning mot porten.

- Anslut det vänstra (svarta) och det högra (röda) torsionsfjäderaggregatet (204/208) till kopplingen (245).

### 24n Mittkonsol för lågt karmöverstycke



- Fäst mittkonsolen (251) i taket med hjälp av ett hörnjärn (279).
- Rikta upp mittkonsolens (251) lager (255) så att torsionsaxlarna sitter exakt i rad, alternativt vågrätt.
- Lossa kopplingskruvarna (043) på ena sidan av axeln.
- Lossa båda sexkantsskruvarna (044) på båda fjäderspännhuvudena (230).

### 25n Montering av vajrar för lågt karmöverstycke



- Rulla upp bärvajrarna på vajertrumorna, om sådana finns, (203/207), lossa skruven (047) och ta bort bärvajrarna.
- För bärvajrarna för lågt karmöverstycke (272) till vajertrumorna.
- Lägg på bärvajrarna med minst ett helt säkerhetsvarv på vajertrumman. De får inte läggas över varandra på lintrumman eller korsas.



**SE UPP:** Lägg in bärlinorna noggrant i lintrummans spår och strama åt dem mot porten.

- Skruva fast bärvajrarna för lågt karmöverstycke (272) med skruven (047) och stick in den utskjutande änden i torsionsaxeln.
- Dra åt kopplingskruvarna (043) en aning på båda kopplingsidorna.

### 26-28 Förspänning av torsionsfjädrarna



**SE UPP:** Den nedre portsektionen måste vid behov vara säkrad med skruvtvingar (050), för att undvika att portsektionen flyger upp när torsionsfjädern spänns, bild 27.

- Båda sexkantsskruvarna (044) måste vara lossade vid båda fjäderspännhuvudena (230), se bild 28.
- Förspänn den första torsionsfjäderspännröret med hjälp av fjäderspännröret (260):
  - Vrid 2 varv i pilens riktning (beakta markeringarna).
  - Dra åt den högra torsionsfjäderspänn 2 sexkantsskruvar (044).
- Förspänn den andra torsionsfjäderspänn på samma sätt.



**ANMÄRKNING:** Håll torsionsaxeln så att den inte vrids. Linorna måste hållas strama.

- Dra åt kopplingskruvarna (043) en aning på båda kopplingsidorna.

## 28 Spänning av torsionsfjädrar

- Stick in fjäderspännröret (260) och håll fast det ordentligt.
- Lossa de 2 sexkantsskruvarna (044) och spänn torsionsfjäderspännröret (260) ända till angivet fjädersvarvtalet N enligt typskylten.
- Dra åt de 2 sexkantsskruvarna (044).
- Spänn den andra torsionsfjäderspänn på samma sätt.
- Smörj torsionsfjädrarna lätt, bild 30.



**ANMÄRKNING:** Fjäderspänning! Portbladet måste vid ändläget för stängning (ungefär 30 cm över golv) röra sig nedåt självständigt!

## 29 Uppriktning av portsektioner

- Lossa båda kopplingskruvarna (043) på ena sidan av kopplingen. Olika vajerlängder på vänster och höger sida jämnas därmed ut.
- Rikta upp portsektionerna genom att vrida torsionsaxlarna (240) parallellt med karmöverstycket.
- Dra åt alla kopplingskruvarna (043) på nytt och rikta upp torsionsaxeln så att den linjerar.

## 31 Fästa fjäderspännare

- Fäst fjäderspännröret (260) med buntband (261) i sidokarmarna (103/107) utvändigt eller lägg det upptill på karmöverstyckets tätning.

## 32n Fingerskydd vid brythjul



**OBS:** Säkerhetsanordningen (281) måste ovillkorligen monteras.

## 33 Inställning av tandemheterna

- Lossa tandemheternas flänsmuttrar (045).
- Tryck försiktigt portsektionerna en och en för hand mot sidokarmens tätningslist, dra åt flänsmuttrarna (045).

## 34v-35v Anslutning av bowdenvajrar för låsanordning

- Dra bowdenvajrarna (501) genom gångjärnsskydden upptill (340) och nedtill (345) och montera gångjärnsskydden. För excentriska gångjärn förs bowdenvajrarna (501) genom detaljen (582).
- Lossa skruvförbanden (056) och (057).
- Skjut öppningshandtaget (505) uppåt. Skjut in bowdenvajerhylsorna helt (se detalj bild 35-3) och skruva fast.
- Montera bowdenvajrarnas träsar (501) i klämanordningen (057). Bowdenvajrarna (501) måste vara en aning förspända och stadigt fastskruvade. **När vajrarna är rätt monterade pekar upplåsningsskruvarna (508) ca. 1 mm utåt när upplåsningsspaken ligger mot. Viktigt för funktionen!**
- Knyt fast returlinan (540) vid den vänstra eller högra diagonalstråvan (424/428) och fästjärnkonsolen (350).



**Obs:** Skruva fast vajrarna ordentligt, slirar bowdenvajrarna kan porten inte längre öppnas utifrån. Detta arbetsmoment ska utföras noggrant.

- Montera låsskydd (503) igen.
- Genomför en funktionskontroll av porten utan låsanordning.

## 36v Montering av regel

Låsanordningen kan sättas ur funktion med klämman (575).

- Montera regelns hus (573/577).

## 37v-38v Inställning av spalt mått för regeln



**OBS: Regeln får endast ställas in från portens insida. Om inställningen inte görs rätt går porten inte att öppna utifrån. Dessa moment ska göras mycket noggrant på båda reglarna.**

- Öppna och stäng porten flera gånger.
- Kontrollera spaltmättet en gång till och justera vid behov.
- Gör en funktionskontroll från insidan och justera regelns spaltmått vid behov.

## 39v Säkringsvinkel för WK2, montering

Endast på automatiska portar utan låsanordning.

## 40-41 Montering av gångjärnsskydd

### 42 Montering av golvhandtag

- Sträck bowdenkabeln vid portens mitt (bild 34), mellan lås och brytrulle, så att bowdenkabelns ögla kan läggas så stor som möjligt vid golvhandtaget.

### 43 Aktivering av fjäderbrottsäkring

- Ta bort fjäderbrottsäkringarnas (210) båda låsskruvar (211).



**OBS:** Det finns inget skydd mot fjäderbrott så länge som skruvarna (211) är monterade.

### 43n Montering av vajertrumskydd



**VORSICHT: SE UPP:** Porten för lågt karmöverstycke får inte köras utan vajertrumskydd (282). Byt ut dem om de är skadade. Tillverkaren ansvarar inte och ger ingen garanti för en användning utan vajertrumskydd.

## 44 Ta bort folier

Ta bort folierna från portbladet när monteringen är klar.



**ANMÄRKNING:** Folie förekommer endast när vederbörlig etikett sitter på porten.

## Driftstart

### Funktionskontroll

Genomför en funktionskontroll. Kontrollera om porten kan öppnas och stängas felfritt.

### Manövrering



**SE UPP:** Vårdslös behandling av taksjutporten kan leda till personskador eller materiella skador.

### Beakta grundläggande säkerhetsregler:

Vid öppning och stängning av porten ska rörelseområdena på in- och utsidan hållas fria. Håll barn på avstånd.

Öppna eller stäng porten för hand endast med handtagen.

Vid öppningen av portbladet, skjut det ända till ändläge och invänta stillestånd.

Vid stängning, se till att låset säkert går i ingrepp.

Taksjutporten får inte användas utan fullständiga och intakta säkerhetsanordningar.

### Låsmekanism:

Lås porten genom att vrida nyckeln åt vänster eller låsspaken åt höger. Innan porten öppnas ska den vara upplåst.

Lås upp porten genom att vrida nyckeln åt höger eller låsspaken åt vänster.

Porten kan alltid öppnas inifrån.

### Skötsel

- Använd inga frätande eller lacklösande rengöringsmedel för rengöring av portsektionerna.
- För rengöring av plastrutor, använd vatten, eventuellt med tillsats av ett mildt plastrengöringsmedel. Använd inga skurmedel, glasrengöringsmedel eller verktyg som lämnar repor efter sig.
- Varje år:  
Rengör gummitätningarna och fetta in dem en aning med vaselin eller liknande.

## Åtgärda störningar

Om den går trögt, rengör och smörj rörliga delar och kontrollera låsen.

Störningar ska åtgärdas omgående eller kontakta serviceföretag.

### Porten är svår att öppna/stänga

- Kontrollera tandemheternas inställning, ställ eventuellt in dem på nytt.
- Justera in taklöpskenorna och kurvelementen.

### Porten går upp/ner på egen hand från vilken höjd som helst

- Torsionsfjäderspänningen är för stark/svag:  
Ställ in torsionsfjäderaggregat.



**SE UPP:** Torsionsfjädrarna har ett högt vridmoment. Låt endast en fackman ställa in dem.

### En torsionsfjäder är avbruten.



**SE UPP:** Portbladet får absolut inte röras mer! Vajrarna kan annars hoppa av från vajertrumman och sedan kan porten komma farande obromsad. Porten måste repareras av kvalificerad personal.

Byt ut följande delar:

Kompleta fjäderaggregat till vänster och höger bestående av: vajertrumma, fjäderhållare med fjäderbrotts säkring, torsionsaxelhållare, fjädrar och mellankoppling.

### Underhåll

#### Varje halvår

- Kontrollera vajrarnas skick, byt ut skadade vajrar.
- Kontrollera fästena mot vägg, tak och golv.

#### Varje år

- Smörj rullar, gångjärn, fjädrar, vridlager och plastlager med olja.

## Vart 4:e år

- Behandla lagersäte för fjäderhållare (210) i torsionsaxelhållarna (213/217) och låsbulten i fjäderhållaren (210) med krypoljespray.

## Efter 20 000 gånger

- En fackman måste byta torsionsfjädrarna efter cirka 10 år om porten används i genomsnitt 5-6 gånger per dag.

Lämpliga kontroll- och serviceavtal kan ingås med oss.

## Ytterligare anvisningar

### Montering av portautomatik

Vid installation av ett elektriskt drivsystem för garageporten får inte de stängningskrafter som är godkända i lag överskridas.

Detta är säkerställt vid montering av portautomatik Magic 600 eller Magic 1000.

### Miljöskydd

Allt material både vad gäller förpackningen och garageporten kan återvinnas.

Allt förekommande avfall ska tas om hand enligt de möjligheter som finns i ditt land.

Beakta lagstadgade föreskrifter för miljöskydd och avfallshantering.

## Tekniska data

|                    |   |
|--------------------|---|
| Bredd, höjd, vikt  | Se orderbekräftelse och typskylt          |
| Stålbeklädnad      | Polyester brännlackering                  |
| Speciallackeringar | Överlackering av polyester brännlackering |
| Träbeklädnader     | Förimpregnerade                           |
| Ståldelar          | Förzinkade                                |

## Demontering, avfallshantering

Demontering av porten ska utföras av sakkunnig personal.

Demontering av porten sker i omvänd ordningsföljd jämfört med monteringsanvisningen.

Avfallshantering ska ske på ett miljövänligt sätt.

## Reservdelstlista

(Ritning på sidan 100)

\* Ange längd, \*\* Ange data typskylt

Pos Artikelnr

### Karmar

103 Sidokarm, vänster \*  
107 Sidokarm, höger \*  
113 A702210  
117 A702220  
121 Karmtätning Euro \*  
122 Karmtätning,  
alu-rampport \*  
130 Karmöverstycke \*  
131 A330809 \*  
143 A708110  
147 A708120  
150 A708090

### Torsionsfjädrift

202 A702330  
203 A702310  
206 A702340  
207 A702320  
210 A702500  
213 A702050  
217 A702060  
223 Torsionsfjäder,  
vänster \*\*  
227 Torsionsfjäder, höger \*\*  
230 A330770-01  
240 Torsionsaxel \*  
245 A334250  
250 A702100  
252 A702130  
253 A702140  
255 A702120  
260 A331560  
261 Buntband  
271 A702350

### Portsektioner

300 Portsektion \*\*  
310 A701030  
313 N000274-01L  
317 N000274-01R  
321 A330120-01  
322 A330112-01  
323 A330100  
324 A330101-01  
325 N002870-00  
326 N002876-00  
330 A330130  
331 A330790  
332 A371350  
336 A330150  
340 N000450  
345 N000449  
346 N000209  
350 N000414L/R  
351 N000300  
352 Bowdenvajer  
353 N000302-01L  
357 N000302-01R  
358 A705040  
360 A330970  
361 Tätning ventilationsstopp

Pos Artikelnr

365 Golvtätningssurtag \*  
370 A709010 \*  
375 A709020  
381 Paneltätning Euro  
382 Ramtätning  
Överbleck  
Alu-rampport \*  
384 Ramtätning  
Alu-rampport \*  
386 A371400 \*  
393 N000429L  
397 N000429R

### Taklöpskenor

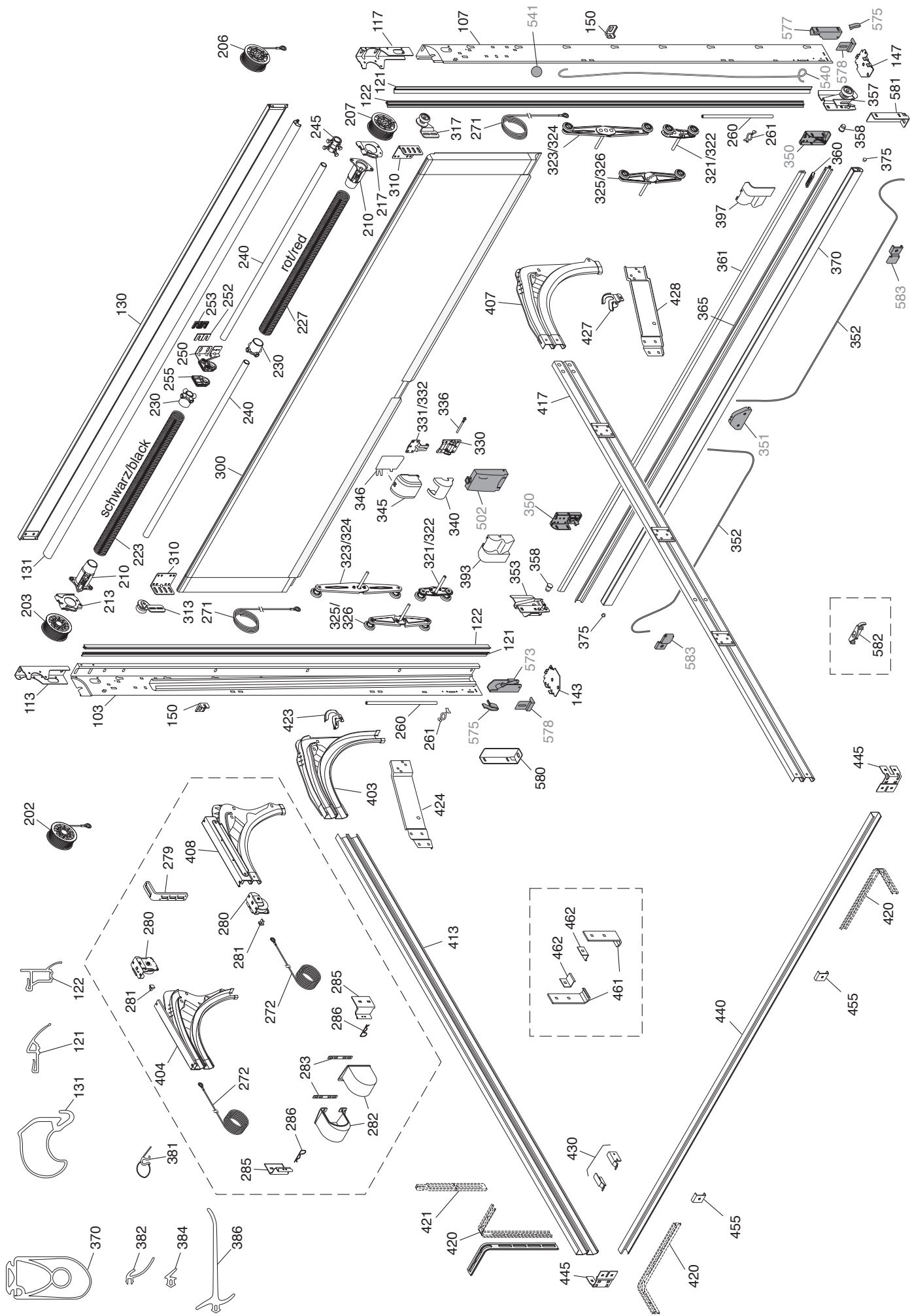
403 N000288L  
407 N000288R  
413 Taklöpskena, vänster \*  
417 Taklöpskena, höger \*  
420 N003285  
421 N003286  
423 N000424L  
424 N002840-00L  
427 N000424R  
428 N002840-00R  
430 A711070  
440 Tvärstag  
445 A707110  
455 A331470  
461 N000461  
462 N000462

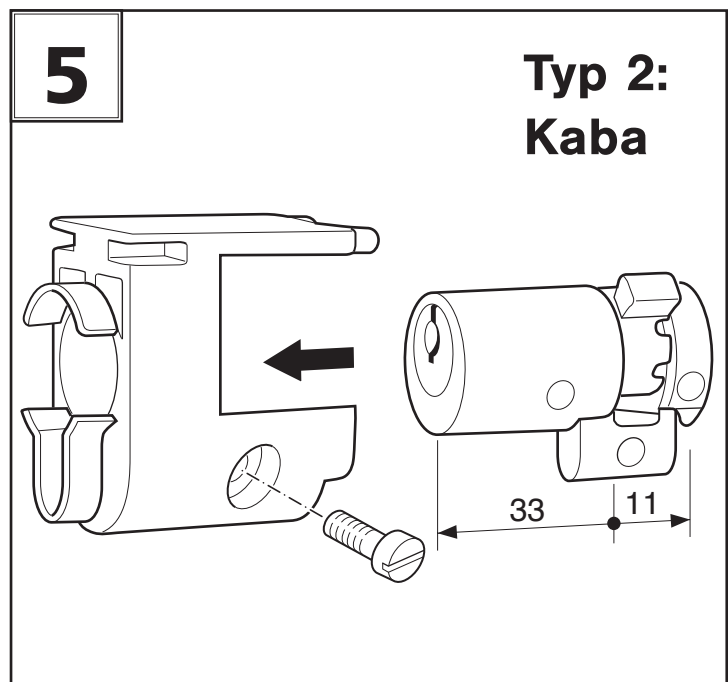
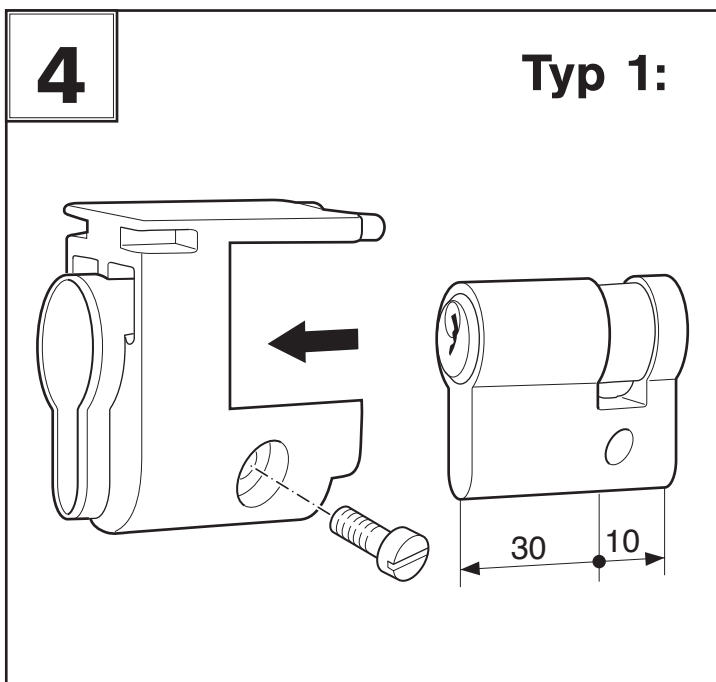
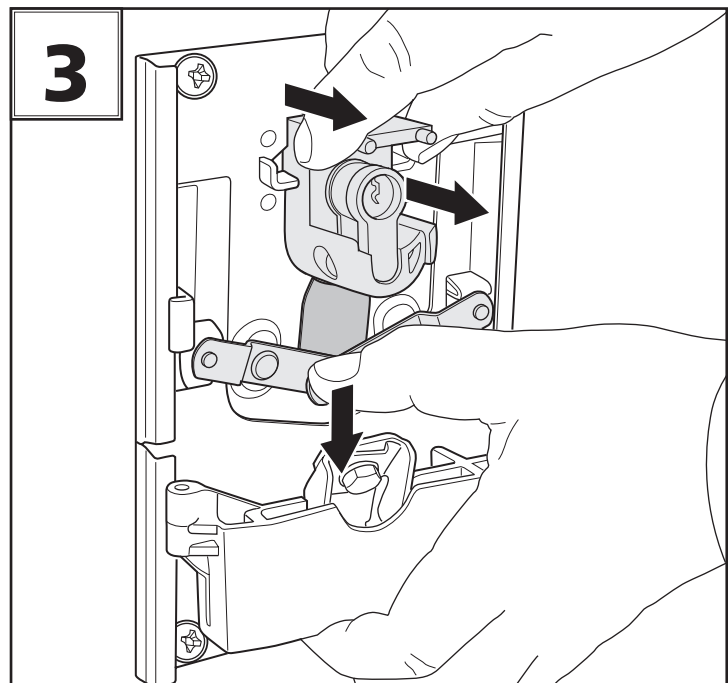
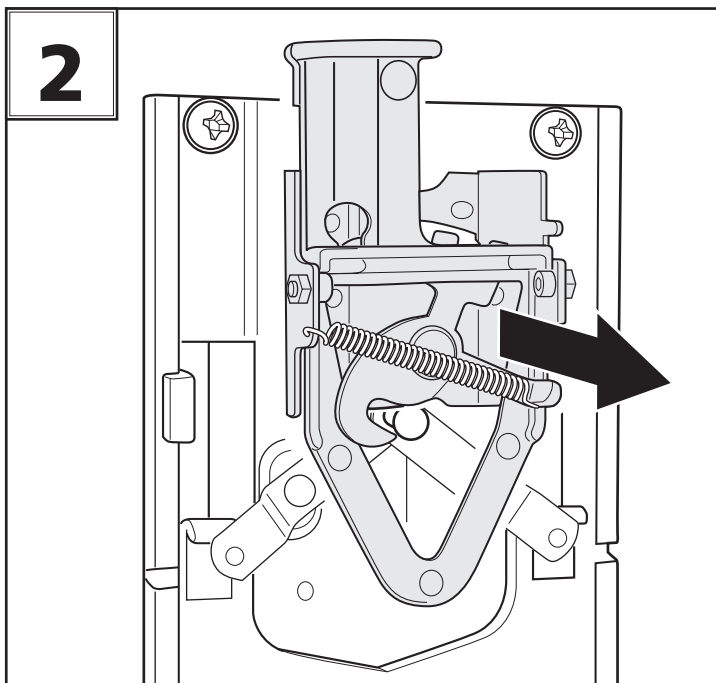
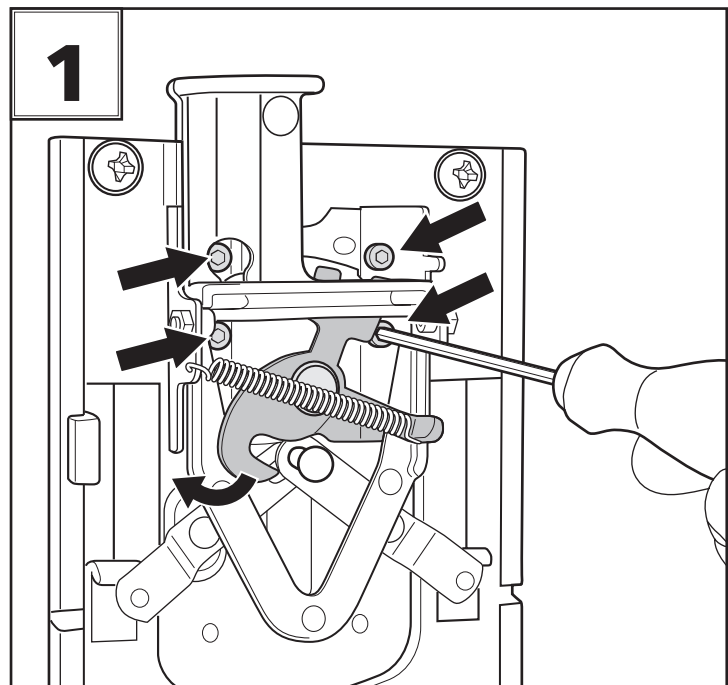
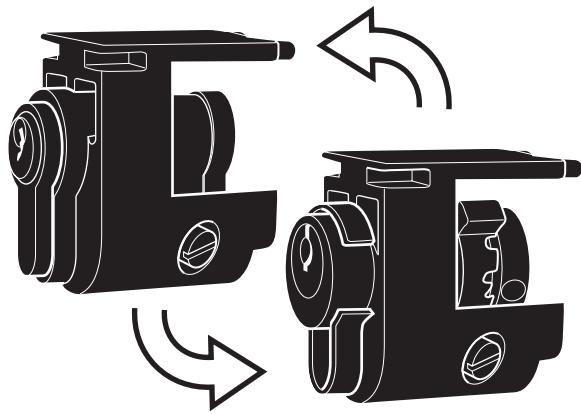
### Låsanordning/ returvajer

502 Lås  
540 A380750 \*  
541 A380830  
573 N000380L  
575 Klämma  
577 N000380R  
578 N000435  
580 N000436-00L  
581 N000436-00R  
582 N000458  
583 N000808

### Alternativ lågt karmöverstycke

272 A702360  
279 N001989  
280 A702600  
281 A702030  
282 A702380  
283 A702390  
285 A702020  
404 N000289L  
408 N000289R





**DE** Tel. +49 8761 683-0  
**AT** Tel. +43 723 131 280  
**CH** Tel. +41 71 763 9797  
**GB** Tel. +49 8761 683-0  
**IE** Tel. +353 1 626 0444  
**FR** Tel. +33 472 814 242  
**SE** Tel. +46 10 474 7042  
**DK** Tel. +45 43 975 800  
**NO** Tel. +47 22 653 000  
**FI** Tel. +358 10 386 9000  
**BE** Tel. +32 92 727 100  
**NL** Tel. +31 497 384 626  
**IT** Tel. +39 0227 438 211  
**PL** Tel. +48 22 781 8046  
**RU** Tel. +48 22 781 8046 ext. 111  
**HU** Tel. +43 723 131 280  
**SL** Tel. +43 723 131 280  
**CZ** Tel. +43 723 131 280  
**SK** Tel. +43 723 131 280  
**BG** Tel. +43 723 131 280  
**HR** Tel. +43 723 131 280  
**RO** Tel. +43 723 131 280  
**GR** Tel. +30 210 261 4077  
**ES** Tel. +34 91 660 1070  
**AE** Tel. +971 488 52 888